

地 理

1 日本と他国との結びつきと日本の近隣状況に関する以下の設問に答えなさい。

問 1. 次の表は、日本の4つの輸出品の輸出額上位4か国(または地域)を示しており、ア～エはコンピュータ部品、自動車、精密機械、半導体等電子部品のうちのいずれかである。自動車に該当するものを答え、その理由を60字程度で述べなさい。

ア	イ	ウ	エ
中国	アメリカ合衆国	アメリカ合衆国	中国
アメリカ合衆国	中国	中国	台湾
韓国	オランダ	オーストラリア	香港
台湾	ベトナム	カナダ	韓国

統計年は2020年。『日本国勢図会 2021/22』により作成。

問 2. 次の表は、日本の4つの輸入品の輸入額上位4か国を示しており、カ～コはアメリカ合衆国、タイ、中国、バングラデシュ、チリのうちのいずれかである。カ、ケ、コに該当する国をそれぞれ答えなさい。

野菜	肉類	魚介類	衣類
カ	キ	カ	カ
キ	ク	ケ	ベトナム
韓国	オーストラリア	キ	コ
ク	カナダ	ベトナム	カンボジア

統計年は2020年。『日本国勢図会 2021/22』により作成。

問 3. 次の文①～④は、日本と韓国、シンガポール、タイ、中国のいずれかとの関係について述べたものである。韓国、タイ、中国に該当するものをそれぞれ答えなさい。なお、文の内容は2019年までの状況になっている。

- ① 日本で多くの留学生が学び、中には日本企業に就職して両国経済の仲介役となっている人材も多い。訪日客による日本製品の大量買いが話題になった。
- ② 2000年代以降、訪日観光客が急増し、日本からは鉄道建設と保守点検がセットの「パッケージ型輸出」が、首都の交通渋滞の解消に役立っている。
- ③ 世界有数の金融センターで、日本を含む世界の多くの企業の業務拠点が集まる。訪問する外国人観光客は中国人が最も多いが、一人あたり観光費用支出額では日本人は上位に位置している。
- ④ 両国間には多くの航空便があるほか、最短3時間のフェリー定期便もあるなど交流は活発で、サッカーのワールドカップを日本と共催したこともある。

問 4. 日本の近隣状況に関する次の文中の空欄サ～テにあてはまる語や数値を答えなさい。テ以外の地名と数値は下の欄から選びなさい。

日本の国土はユーラシア大陸東方に連なる火山列島をなし、北海道北端の(サ)岬から九州南端の(シ)岬まで約(ス)km、そこから台湾が間近に迫る西端の与那国島までは約(セ)kmもあり、列島の南北の緯度差は約(ソ)度にもなる。日本の最南端はその南東にある孤島(タ)島、東端はそのはるか東方の孤島(チ)島である。いずれの島もわずかな面積だが、重要なのはその周囲の(ツ)海里が(テ)的経済水域に設定されるからである。

<地名> 足摺、襟裳、大隅、大間、沖ノ島、北、佐多、薩摩、知床、宗谷、
納沙布、間宮、南鳥、室戸、稚内

<数値> 10, 20, 30, 40, 60, 100, 200, 300, 500, 1000, 2000, 3000

2 人口に関する次の文章を読んで、設問に答えなさい。

地球上で人間が居住できる(ア)は全陸地の9割近くを占めており、その限界には、最暖月10℃の等温線とほぼ一致する(イ)限界と、年降水量250mmとほぼ一致する(ウ)限界がある。

世界の総人口は、1800年に約9億人だったが、1950年には約25億人となり、この頃から(エ)が本格化した。2020年現在の世界人口は約78億人で、地域別では(オ)が59.5%と最も多く、次いでアフリカが17.2%となっている。大幅な人口増加により資源の枯渇が懸念されるようになってきている。

国際間の人口移動には、西ヨーロッパの先進諸国へ旧(カ)から職を求めて移住する永久的移動や、出稼ぎのような一時的移動がある。

国レベルで見た人口は、多産多死型から多産少死型へ、さらに少産少死型へと変化するが、このような人口構造の変化を(キ)という。

人口の維持に必要な(ク)は「2.1」とされるが、日本はそれを大幅に下回る状態が続いている。不足する若い労働力人口を補うため、「研修」を目的とした(ケ)を受け入れているが、労働条件や待遇の悪さが問題になっている。

問 1. 文中の空欄ア～ケにあてはまる語を、下の語群から選んで答えなさい。

<語群> アジア, アネクメーネ, エクメーネ, オセアニア, 可容人口, 乾燥, 北アメリカ, 極, 技能実習生, 湿潤, 児童労働, 植民地, 出生率, 人口爆発, 人口支持力, 人口静止, 人口転換, 人口圧, 人口置換, 中国, トルコ, ブラジル, ヨーロッパ, ラテンアメリカ

問 2. 下線部について、人口増加が食糧資源の枯渇を招く原理を、次の語を用いて30字程度で述べなさい。

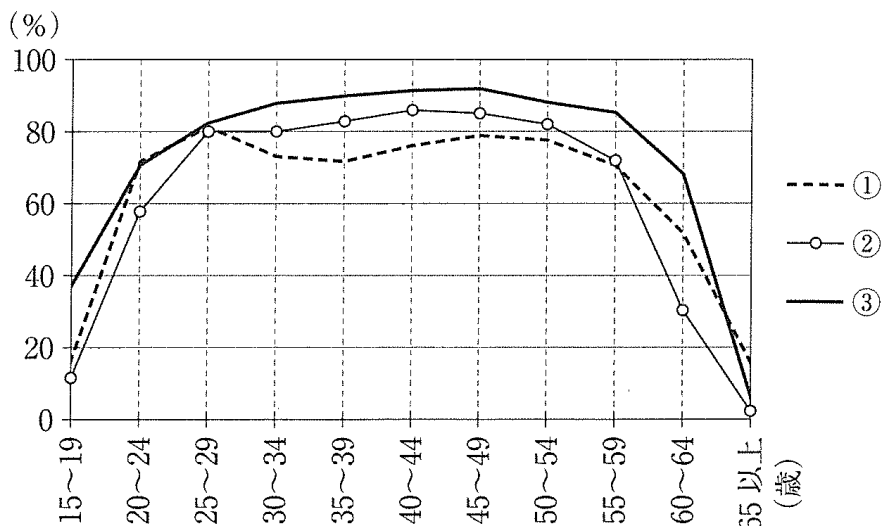
食糧, 人口, 等差数列, 等比数列

問 3. 次の表は、各国の人口と 2050 年の予測値(単位：百万人)を示したものであり、サとシは南アジアと西アフリカのいずれかの国である。サとシに該当する国の名称をそれぞれ答えなさい。

	2020	2050
中国	1,439	1,402
サ	1,380	1,639
アメリカ合衆国	331	379
インドネシア	274	330
パキスタン	221	338
ブラジル	213	229
シ	206	401

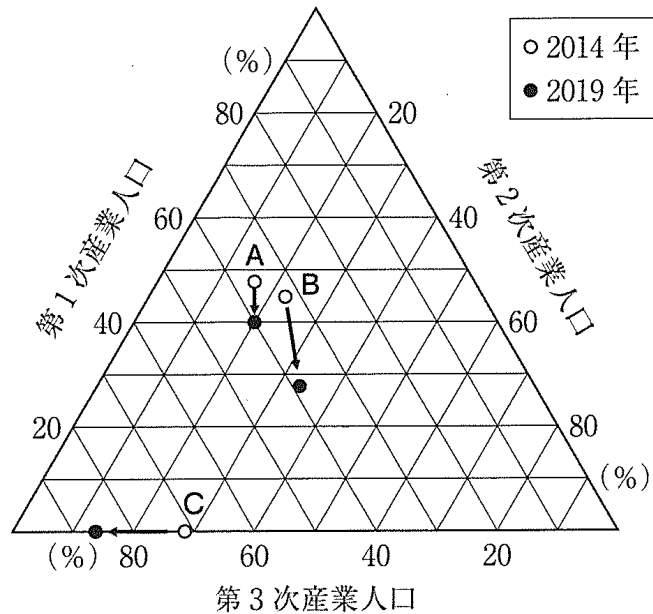
『世界国勢図会 2020/21』により作成。

問 4. 次の図は、主要国における女性の年齢別労働力人口率*を示したものであり、①～③は、スウェーデン、日本、フランスのいずれかである。①と②に該当する国をそれぞれ答えなさい。*就業中の人と求職中の人をあわせた割合。



統計年は 2019 年。内閣府男女共同参画 HP の公開データにより作成。

問 5. 次の図は、シンガポール、ベトナム、バングラデシュの産業別人口率の2014年と2019年の変化を示した三角グラフである。BとCに該当する国をそれぞれ答えなさい。〔解答例：P—国名〕



帝国書院の統計資料ページの公開データにより作成。元データはILO。
<https://www.teikokushoin.co.jp/statistics/world/index05.html>

問 6. 次の表は、アメリカ合衆国、ドイツ、サウジアラビアが受け入れた移住者の出身国上位4か国を示したものである。表中のタとチに該当する国を、下の国名から選んで答えなさい。〔解答例：ラ—国名〕

アメリカ合衆国	ドイツ	サウジアラビア
メキシコ	ポーランド	タ
タ	チ	インドネシア
中国	ロシア	パキスタン
フィリピン	カザフスタン	バングラデシュ

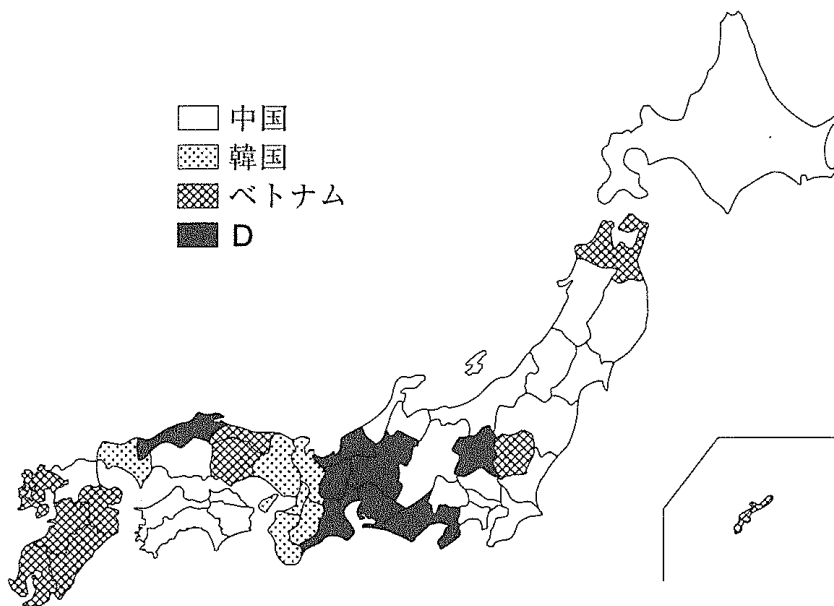
統計年は2020年。『世界国勢図絵 2021/22』により作成。

<国名> イギリス, イラン, インド, オーストラリア, カナダ, 韓国, トルコ, 日本, フランス

問 7. 世界の人口問題について述べた次の文①～④のうち、誤っているものを1つ選びなさい。

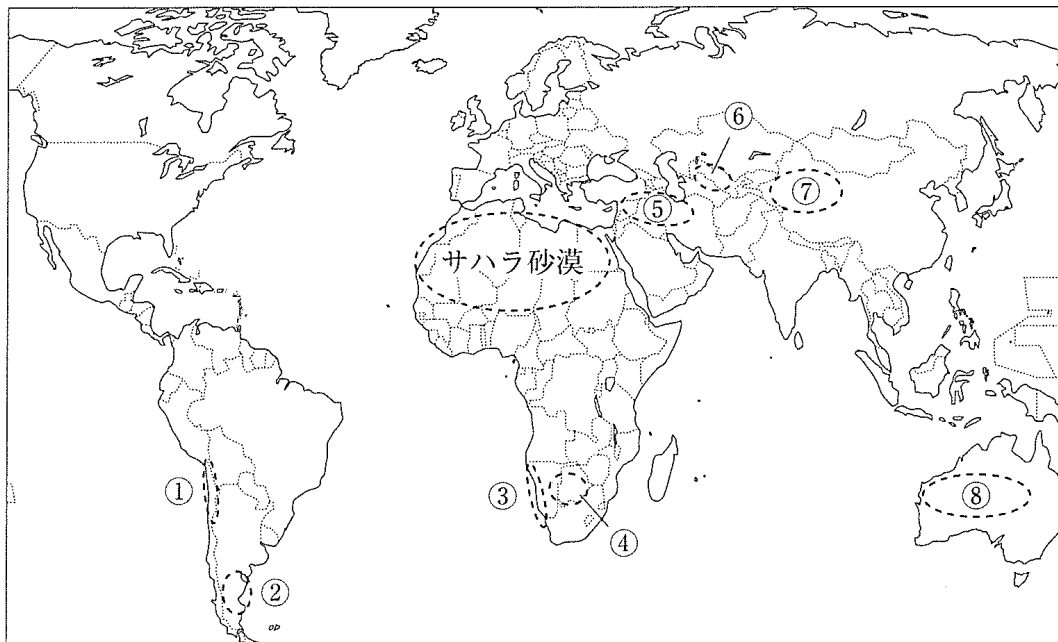
- ① 発展途上国の死亡率が高い理由は、乳児死亡率や民族紛争の犠牲者、HIV等の感染症の多発による。
- ② 多くの先進国では、若い移民の増加に伴う生産年齢人口の増加で、社会保障費の負担は減っている。
- ③ 多くの先進国では、子供の養育コストの増加、若者の晩婚・非婚化、就業と育児の両立が難しいことにより、出生率が低下する傾向にある。
- ④ 日本の山間地域には、人口流出と高齢化の進行で、近い将来、消滅の危機にある限界集落もみられる。

問 8. 次の図は、在留外国人の最多国籍を、都道府県別に示したものである。Dに該当する国名を答えなさい。



統計年は2019年。法務省『在留外国人統計』により作成。
注：中国には台湾を含まない。韓国には朝鮮を含まない。

3 世界の主な乾燥地域を示した次の図に関する設問に答えなさい。



世界の砂漠には南北の回帰線付近に分布しているものが多い。これはそこが^{a)}(ア)帯にあたるためである。他方、回帰線から離れた大陸の内陸部にも砂漠が広がる地域がみられる。そうした地域である⑥では、海から遠く離れているとともに、インド洋からの多湿な(イ)^{b)}が南にある高い山脈を越える時に乾燥した風になるため砂漠となっている。また、沖合を流れる寒流の影響で砂漠となっている地域^{c)}もある。さらに、②の(ウ)地方では、西にそびえる高い山脈を偏西風が吹き越すために砂漠になっている。

砂漠気候の地域にも人々は暮らし、食糧を生産して古代文明を築いてきた。例えば、ナイル川下流部では定期的に発生する川の(エ)を利用して乾燥地を農地に変えた。⑤に広がる乾燥地の人々は、フォガラやカナート^{d)}によって水を引いて農地を開いたり、乾燥農法または乾地農法^{e)}と呼ばれる方法で農耕を行い、暮らしてきた。しかし20世紀になり、大規模な自然改変技術が発展すると、乾燥対策が環境問題を引き起こすようになった。例えば⑥の地域では、川から大規模な(オ)を築いて乾燥地を農地に変えたが、世界有数の面積をもっていた下流の(カ)海は干上がってしまった。

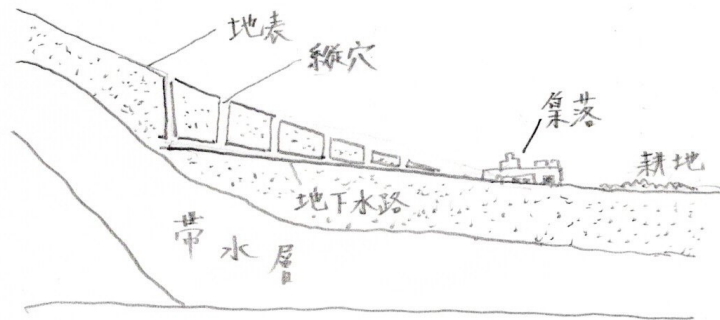
- 問 1. 文中の空欄ア～カにあてはまる語を答えなさい。
- 問 2. 下線部 a) について、回帰線付近にあり、大気大循環の影響で砂漠となっている場所の記号を地図中の①～⑧から2つ選んで答えなさい。
- 問 3. 回帰線付近の緯度でも、大陸の東岸には砂漠はなく、湿潤気候が多い。そのようになる要因を20字程度で説明しなさい。
- 問 4. 下線部 b) について、この山脈を含む造山帯の名称を答えなさい。
- 問 5. 下線部 c) について、沖合を寒流が流れるとなぜ乾燥するのか、20字程度で答えなさい。
- 問 6. 同じく下線部 c) について、①と③の砂漠とその沖合を流れる海流の名称をそれぞれ答えなさい。〔解答例：⑩—〇〇砂漠—△△海流〕
- 問 7. 下線部 d) について、断面図を描いて示しなさい。ただし、図は地表、帯水層、地下水路、縦穴、集落、が分かるように描くこと。
- 問 8. 下線部 e) について、それはどんな農法か、35字程度で述べなさい。
- 問 9. 耕作地にするほどの水が得られない乾燥地にも人々は広く暮らしている。その食糧を得る伝統的な方法を答えなさい。

2022年度 東北学院大学 地理 解答速報(2月1日実施分)
全学部型(文・経済・法・教養の全学科・全コース)

解答

- 1 問1 ウ 理由—先進国で購買層の多いアメリカ、オーストラリア、カナダに加え、近年所得水準の上昇により需要が増えている中国が上位にあるから。(61字)
- 問2 カー中国 ケーチリ コーバングラデシュ
- 問3 韓国—④ タイ—② 中国—①
- 問4 サ—宗谷 シ—佐多 ス—2000 セ—1000
ソ—20 タ—沖ノ鳥 チ—南鳥 ツ—200
テ—排他
- 2 問1 ア—エクメーネ イ—極 ウ—乾燥 エ—人口爆発
オ—アジア カ—植民地 キ—人口転換 ク—出生率
ケ—技能実習生
- 問2 食糧の増加は等差数列的だが、人口の増加は等比数列的だから。(29字)
- 問3 サ—インド シ—ナイジェリア
- 問4 ①日本 ②フランス
- 問5 B—ベトナム C—シンガポール
- 問6 タ—インド チ—トルコ
- 問7 ②
- 問8 ブラジル人
- 3 問1 ア—中緯度高圧(亜熱帯高圧) イ—モンスーン(季節風)
ウ—パタゴニア エ—氾濫(洪水) オ—運河
カ—アラル
- 問2 ④・⑧
- 問3 季節風や熱帯低気圧などで降水量が多いため。(21字)
- 問4 アルプス・ヒマラヤ造山帯
- 問5 空気が冷やされ、上昇気流が生じにくいから。(21字)
- 問6 ①—アタカマ砂漠—ペルー(フンボルト)海流
③—ナミブ砂漠—ベンゲラ海流

問 7



問 8 灌漑を行わず、降雨による水のみを利用し、特に土中の保水に注意を払う農法。
(36 字)

問 9 遊牧

講評

基本的な問題が多いが、長くて 60 字程度の説明問題や図を描く問題もあり、全体的にはやや難化した印象。

大問 1 は日本と他国の結びつきと日本の近隣状況についての出題。問 1 は 60 字の理由説明問題で難。問 2、3 は基本なので正解したい。問 4 は地名と数値にやや細かいものがある。

大問 2 は人口についての出題。全体的に基本なのでだいたい正解することが望ましい。

大問 3 は世界の乾燥地域についての出題。ほとんど記述式だが頻出の問題は正解したい。地下水路の断面図を描かせる問 7、乾燥農法を説明させる問 8 は難。

対策としては、基本事項の習得によって合格に必要な得点を取ることは十分可能であるが、時間をかけて量と質の両方を兼ね備えた学習をしていくことが求められる。教科書その他、資料集や統計などを活用し、用語の定義や現象の因果関係をつかむなど、一つ一つの事項をよく理解して覚えるとともに、覚えたことを言語化できるようにしておきたい。過去問その他の問題練習を多くこなし、さまざまな設問形式に対応する能力を身につけることが必要である。